



3ª Série do Ensino Médio – 19 de Setembro de 2011

LÍNGUA PORTUGUESA / LITERATURA

QUESTÃO 1

Letra B.

O texto nos pretende levar, efetivamente, à conclusão de que é preciso combater, em nome dos princípios da cidadania, a chamada “invisibilidade social”, que, ao contrário do que se afirma em C, não pode ser considerada um fato cotidiano, nem facilmente superável (como em D), nem algo destituído de visão preconceituosa (como se afirma em E).

QUESTÃO 2

Letra E.

O termo destacado no enunciado é sujeito (do verbo “estar”), da mesma forma que a oração destacada em E é sujeito do verbo de ligação “ser”. Em A, temos uma oração adjetiva; em B, uma objetiva direta; em C, novamente uma adjetiva; em D, uma adverbial condicional.

QUESTÃO 3

Letra C.

O fragmento exemplifica a estética e os valores do Realismo/Naturalismo, entre os quais está o processo de animalização do ser humano presente, por exemplo, nas expressões “animal bom e forte” e “macho de raça superior”.

QUESTÃO 4

Letra C.

Esta alternativa, na realidade, sintetiza a mensagem geral do poema: a construção de uma nova realidade se faz a partir do sonho, da utopia, no texto representados pelo mundo lúdico da criança e seus brinquedos. Não se pode falar em tom pessimista ou em irrealidade da tese defendida. Ressalte-se que, na letra D, o adjetivo “improdutiva” inviabiliza a opção.

QUESTÃO 5

Letra D.

O primeiro “que” é, realmente, palavra de cunho anafórico, como pronome relativo que “retoma” o antecedente “jogo”, introduzindo oração adjetiva. Já o segundo é conjunção integrante introdutora de oração substantiva, portanto, sem caráter anafórico. Em A, as duas expressões são adjuntos adverbiais (de lugar); em B, justamente por se tratar de voz passiva, “mistério” é núcleo de um sujeito; em C, o gerúndio não pode ser entendido como condição; em E, o sujeito do primeiro verbo é o pronome “que” e o dos dois seguintes é a palavra “utopias”.

QUESTÃO 6

Letra E.

O texto de Raul Bopp fala da oposição entre a norma gramatical – de origem lusitana – e o registro coloquial, mostrando a importância desse no estabelecimento de uma identidade linguística nacional, firmada a partir da influência da oralidade. Essa dicotomia está, de certa forma, presente também no texto de Oswald de Andrade. Nos demais, o discurso é no sentido da valorização da língua padrão, dos clássicos, da norma culta.

QUESTÃO 7

Letra E.

É evidentemente irônica a relação que o verso inicial mantém com o título (“profundamente romântico” x “modernidade”). Soa igualmente dessa forma a expressão “negros verdes anos”, na qual o adjetivo “negros” entra em oposição com a expressão “verdes anos”, que configuraria uma infância feliz. Em A, o erro está em afirmar-se que o poema tipifica o Arcadismo (seria o Romantismo); em B, os versos finais invalidam a tese da ingenuidade; em C, não só o verso final, mas outros que o antecedem, denotam a ausência da visão idealizada presente no poema de Casimiro. Em D, não se trata de paráfrase, mas de paródia, inclusive porque os versos finais não confirmam o sentido dos de Casimiro, mas desmitificam a ideia de uma infância feliz.

QUESTÃO 8

Letra C.

É característica da charge a apresentação de uma visão crítica que, como no caso apresentado, vale-se da ironia. O humor está presente, mas não exclusivamente e tampouco com finalidades básicas de entretenimento. Há preocupação com o traço caricatural que funciona como elemento expressivo para a comunicação pretendida. Os elementos verbais e não verbais, evidentemente, interagem para a produção da mensagem, que tem a ver com o panorama social ou político vigente.

HISTÓRIA

QUESTÃO 9

Letra C.

Uma questão bastante simples, cabendo ao aluno apenas o conhecimento sobre as duas agremiações que disputaram a hegemonia política no Império: o Partido Liberal e o Partido Conservador.

QUESTÃO 10

Letra E.

A mão de obra escrava foi a base das lavouras de produção de café. O fim do tráfico negreiro levou ao progressivo declínio da escravidão, que passou a ser substituída pelo trabalho livre, principalmente com a entrada da mão de obra imigrante.

QUESTÃO 11

Letra E.

Renascimento (ou Renascença) foi um período na história do mundo ocidental com um movimento cultural marcante na Europa, tendo começado no século XIV na Itália. O Renascimento está associado ao Humanismo e tem como principais valores e ideais o Antropocentrismo, o Hedonismo, o Racionalismo, o Otimismo e o Individualismo.

QUESTÃO 12
Letra C.

O aspecto mais importante da Declaração Universal dos Direitos do Homem e do Cidadão, marco inicial das transformações que iriam se operar na França durante o período revolucionário, era a valorização da liberdade individual e da igualdade dos direitos civis, não significando, porém, que tal igualdade se estenderia aos aspectos econômicos ou mesmo sociais.

QUESTÃO 13
Letra D.

Esta é uma questão que envolve a capacidade interpretativa do aluno. A correta interpretação a ser feita sobre o texto apresentado na questão é a de que o sineiro João tocava o sino a cada vez que ocorria um fato de grande importância e marcante na História brasileira.

QUESTÃO 14
Letra A.

O texto nos mostra a existência no Brasil, já no final do século XIX, de elementos de uma economia agrária, por exemplo, a “vaca leiteira”; também podemos observar a existência de elementos de uma economia industrial presente na realidade social brasileira, no caso as “chaminés” que começavam a funcionar nas fábricas. Apesar de ainda não ser a principal atividade econômica brasileira, a industrialização vai cada vez mais ganhando destaque dentro do quadro econômico brasileiro e transformando cada vez mais a vida social brasileira de rural para urbana.

QUESTÃO 15
Letra E.

A Proclamação da República (1889) não representou uma ruptura no processo histórico brasileiro. A preservação da estrutura latifundiária e oligárquica manteve a maioria da população à margem da cidadania – entendida como o pleno exercício dos direitos políticos e sociais. A exclusão política dos analfabetos, bem como a prática do “voto de cabresto” e das eleições fraudadas, garantiram essa situação ao longo de toda a Primeira República (1889-1930).

QUESTÃO 16
Letra B.

Confrontando as duas pinturas, percebemos que a noção de verdade histórica se torna cada vez mais distante, dada a possibilidade de múltiplas interpretações sobre um mesmo evento, como quando Pedro Américo pintou D. Pedro como um herói militar, dono de uma posição unilateral para tornar o Brasil independente, ou quando François Renée Moreaux procurou retratar o ato da independência como parte da vontade popular.

GEOGRAFIA

QUESTÃO 17
Letra A.

O acúmulo de sedimentos nos rios contribui para a intensificação das enchentes.

QUESTÃO 18
Letra D.

Bacias sedimentares podem possuir combustíveis fósseis.

QUESTÃO 19
Letra E.

O desenvolvimento sustentável tem de ser viável economicamente, socialmente responsável e conservar os recursos naturais.

QUESTÃO 20
Letra E.

Quanto maior a temperatura, maior será a evaporação.

QUESTÃO 21
Letra D.

Divisão da Pangeia.

QUESTÃO 22
Letra D.

Com essa ação, reduz-se, portanto, o impacto ambiental.

QUESTÃO 23
Letra A.

Considerando o solstício dos hemisférios Norte e Sul.

QUESTÃO 24
Letra A.

O Brasil localiza-se sobre a parte central da placa Sul-Americana.

MATEMÁTICA

QUESTÃO 25
Letra E.

Aplicando semelhança entre os triângulos, temos:

$$\frac{30}{43} = \frac{10}{10 + x} \rightarrow 3x = 13 \rightarrow x = 4,3 \text{ m.}$$

QUESTÃO 26
Letra E.

$(C_{9,2}) \times (C_{7,3}) \times (C_{4,4}) = 36 \cdot 35 \cdot 1 = 1.260 \rightarrow$ Total de possibilidades.

juntos na 1ª barraca

$$C_{2,2} \cdot C_{7,3} \cdot C_{4,4} = 1 \cdot 35 \cdot 1 = 35.$$

juntos na 2ª barraca

$$C_{7,2} \cdot C_{3,3} \cdot C_{5,4} = 21 \cdot 1 \cdot 5 = 105.$$

juntos na 3ª barraca

$$C_{7,2} \cdot C_{5,3} \cdot C_{4,4} = 21 \cdot 10 \cdot 1 = 210.$$

Somando as três situações, temos:

$35 + 105 + 210 = 350$ combinações em que João e Pedro dormem sempre na mesma barraca.

Logo: $1.260 - 350 = 910$ situações em que João e Pedro dormem em barracas separadas.

QUESTÃO 27

Letra B.

Se a moeda é viciada, então as probabilidades de ocorrer cara ou coroa são diferentes. Sejam $p(c)$ a probabilidade de ocorrer cara e $p(\bar{c})$ a probabilidade de ocorrer coroa:

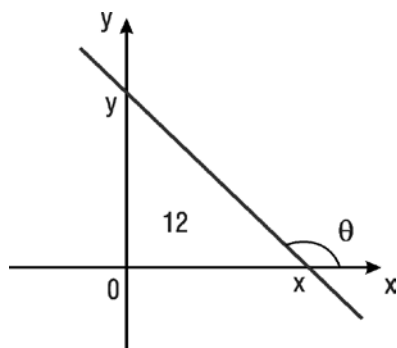
$$P(c) = 4 p(\bar{c})$$

$$P(c) + p(\bar{c}) = 1 \rightarrow p(\bar{c}) = \frac{1}{5}$$

$$P(c) = 4 \cdot \frac{1}{5} = 80\%.$$

QUESTÃO 28

Letra A.



$$m_r = -\frac{2}{3} \quad (\theta > 90^\circ)$$

$$r: y = -\frac{2}{3}x + n$$

$$\text{tg}\theta = -\frac{y}{x} = -\frac{2}{3} \rightarrow 2x + 3y$$

$$\text{Mas } \frac{1}{2} \cdot x \cdot y = 12 \rightarrow xy = 24 \rightarrow x \cdot \frac{2x}{2} = 24 \rightarrow x = 6 \text{ e } y = 4$$

$$6\left(-\frac{2}{3}\right) + b = 0$$

$$-4 + b = 0$$

$$b = 4$$

$$y = -\frac{2}{3}x + 4$$

$$3y = -2x + 12$$

$$r: 2x + 3y - 12 = 0$$

QUESTÃO 29

Letra A.

$$n(U) = P_5 \rightarrow n(U) = 5 = 120$$

Para o número ser divisível por 5, nesse caso, o algarismo das unidades deve necessariamente ser o 5. Logo, o número de casos favoráveis do evento é dado por:

$$n(A) = 4! = 24$$

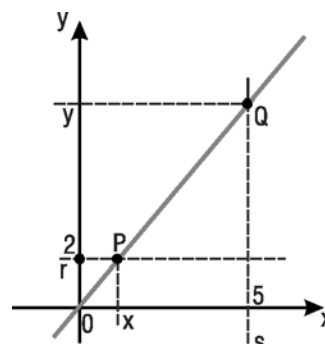
$$P(A) = \frac{n(A)}{n(U)} \rightarrow \frac{24}{120} = \frac{1}{5}.$$

QUESTÃO 30

Letra B.

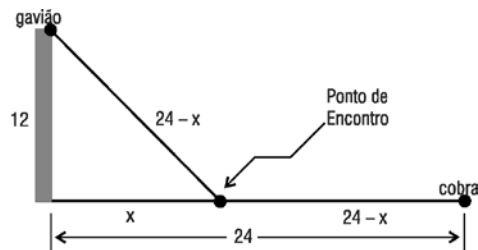
Por semelhança de triângulo:

$$\frac{x}{5} = \frac{2}{y} \rightarrow xy = 10$$



QUESTÃO 31

Letra A.



Cálculo de x , por Pitágoras:

$$\begin{aligned} (24 - x)^2 &= x^2 + 12^2 \\ 576 - 48x + x^2 &= x^2 + 144 \\ -48x &= 144 - 576 \\ 48x &= 432 \\ x &= \frac{432}{48} = 9. \end{aligned}$$

QUESTÃO 32

Letra B.

Considerando as regras descritas no enunciado, temos que, em cada ano de Copa do Mundo, a partir de 2018, teremos quatro continentes como candidatos. Logo, pelo princípio fundamental da contagem, temos:

2018	x	2022	x	2026	= 64
4		4		4	

FÍSICA

QUESTÃO 33

Letra B.

O vetor deslocamento é o segmento de reta que liga os pontos (x_1, y_1) até (x_2, y_2) . Portanto, seu módulo é dado pelo comprimento deste segmento de reta.

$$|\Delta s| = \sqrt{(x_2 - x_1)^2 + (y_2 - y_1)^2} = 5 \text{ km}.$$

QUESTÃO 34
Letra E.
 $C = mc$; portanto, $60 \times 0,03 = 1,8 \text{ cal/}^\circ\text{C}$.

QUESTÃO 35
Letra D.
 $\Delta^\circ\text{C} = 1,8 \Delta^\circ\text{F}$; portanto, $\Delta^\circ\text{F} = 60 \times 1,8 = 108^\circ\text{F}$.

QUESTÃO 36
Letra B.
 $E_c = mv^2/2$. Em 10 segundos, a velocidade será de 5 m/s; portanto, a $E_c = 250 \text{ J}$.

QUESTÃO 37
Letra C.

Tendo em vista que a carga C está em equilíbrio, pode-se escrever que

 $F_{ac} = F_{bc}$. Então: $\frac{KQq}{x^2} = \frac{K4Qq}{(L-x)^2} \Rightarrow \frac{1}{x^2} = \frac{4}{(L-x)^2}$. Resolvendo a equação do segundo grau para x e usando o $L = 120 \text{ cm}$, temos que $x = 40 \text{ cm}$.

QUESTÃO 38
Letra B.

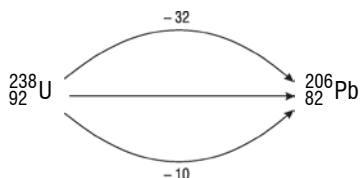
 Usando a lei dos gases ideais: $\frac{P_1V_1}{300} = \frac{P_2V_1}{400} \Rightarrow P_2 = 2/3P_1$.

QUESTÃO 39
Letra A.

l e p são inversamente proporcionais.

 $E_c = (mv^2)/2$; $E_{c1} = (4 \times 19^2)/2$ e $E_{c2} = (4 \times 10^2)/2$, a variação $(E_{c1} - E_{c2})$ é 522 J.

QUESTÃO 40
Letra A.
 $480 \text{ RPM} = 8 \text{ RPS}$. Portanto, uma volta = $\pi \cdot 0,5/\text{s}$. Então 8 voltas por segundo traduzem uma velocidade de $4\pi \text{ m/s}$.

QUÍMICA
QUESTÃO 41
Letra E.


$$-4 \alpha: \text{ Logo: } 8 \alpha \rightarrow \frac{206}{82} \text{X}$$

$$+1 \beta: \text{ de } \frac{76}{82} \text{X} \rightarrow 6 \beta$$

$$8 \alpha \text{ e } 6 \beta$$

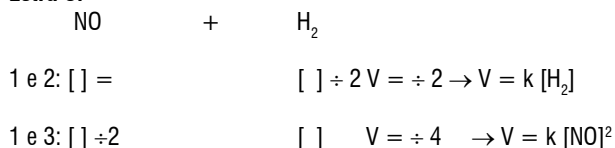
QUESTÃO 42
Letra E.

$$V_m = \frac{VN_2O_5}{1} = \frac{VN_{O_2}}{4} = \frac{VO_2}{1}$$

$$VN_{O_2} = 4 VO_2 \therefore 4 \times 0,05 = 0,2 \text{ mol/L} \cdot \text{s}$$

$$\begin{cases} 0,2 \text{ mol} - 1 \text{ s} \\ x - 60 \text{ s} \end{cases} x = 12 \text{ mol de NO}_2$$

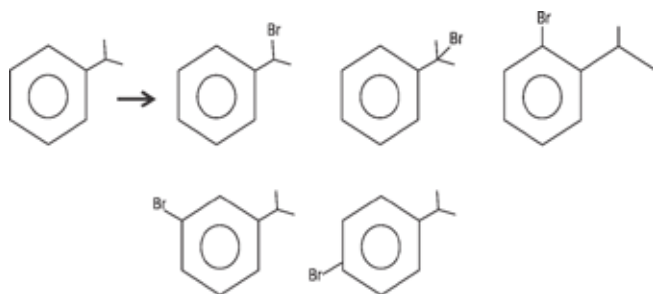
$$\begin{cases} 1 \text{ mol NO}_2 - 46 \text{ g} \\ 12 \text{ mol} - y \end{cases} y = 552 \text{ g}$$

QUESTÃO 43
Letra C.

 Equação da velocidade: $V = k [H_2] [NO]^2$
 3ª ordem.

QUESTÃO 44
Letra A.

	H ₂	+	CO ₂	⇌	H ₂ O	+	CO
i =	1		4		0		0
R =	0,8		0,8		0,8		0,8
eg =	0,2		3,2		0,8		0,8

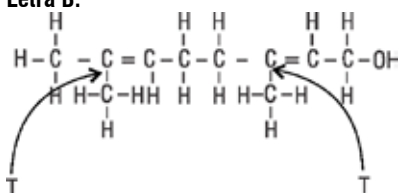
$$K_c = \frac{0,8 \times 0,8}{0,2 \times 3,2} = 1,0.$$

QUESTÃO 45
Letra D.

QUESTÃO 46
Letra C.

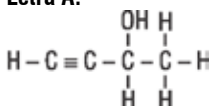
 Propionato ou propanoato deriva do ácido propanoico: $\text{CH}_3 - \text{CH}_2 - \text{COOH}$.

QUESTÃO 47

Letra B.

**QUESTÃO 48**

Letra A.

**BIOLOGIA****QUESTÃO 49**

Letra D.

Vírus podem ser considerados seres vivos porque se reproduzem, transmitem caracteres para os vírus-filhos (hereditariedade) e sofrem mutações (evolução).

QUESTÃO 50

Letra E.

A síntese de proteínas para exportação realizada pelo polissomo vai ao retículo endoplasmático rugoso e chega ao complexo golgiense para secreção.

QUESTÃO 51

Letra C.

Síndrome de Down é uma anomalia autossômica, enquanto as demais alternativas indicam anomalias alossômicas (em cromossomos sexuais).

QUESTÃO 52

Letra E.

Anticorpo é um tipo de proteína produzida em resposta à invasão de antígenos em nosso organismo.

QUESTÃO 53

Letra A.

Atualmente, comensalismo é qualquer associação interespecífica em que uma espécie se beneficia e a outra não tem benefício nem prejuízo.

QUESTÃO 54

Letra B.

A câmara que possui enzimas e digere proteínas a aminoácidos é o coagulador.

QUESTÃO 55

Letra A.

O tecido muscular cardíaco apresenta fibras estriadas, anastomosadas e de contração involuntária.

QUESTÃO 56

Letra E.

Os parceiros dos dióxidos de enxofre, em todos esses aspectos, são os dióxidos de nitrogênio.

INGLÊS**QUESTÃO 57**

Letra E.

Esta é uma questão de compreensão da ideia do início do texto (1º parágrafo) mas que implica o entendimento do elemento central do texto como um todo: o “e-book”. Para acertar, o aluno deverá perceber que a resposta à pergunta que dá início ao texto está contida nesta frase: “The obvious definition is that an e-book is an electronic book that can be read digitally on a computer screen, a special e-book reader, a personal digital assistant (PDA), or even a mobile phone. In other words, e-books are consumed on a screen rather than on paper.” (linhas 4-5). Esta definição do que é um “e-book” está clara na opção E “na electronic version of a printed book which can be read on a personal computer or some hand-held devices.” e está baseada na definição que pode ser encontrada no Oxford Dictionary of English: “an electronic version of a printed book which can be read on a personal computer or hand-held device designed specifically for this purpose.” As demais opções devem ser descartadas por conterem informações que não podem ser encontradas nesse trecho do texto.

- a afirmativa A – electronic books to be displayed exclusively on special e-book reader screens. – está incorreta por afirmar que o “e-book” só pode ser usado em telas para leitura de “e-books”, enquanto o texto diz que o “e-book” pode também ser lido em: “computer screen, a special e-book reader, a personal digital assistant (PDA), or even a mobile phone”;
- a afirmativa B – special electronic books that can be read and edited on different hardware devices. – menciona uma informação que não se encontra neste segmento do texto, de que o “e-book” pode ser editado;
- a opção C – digitally produced books that can be read both from computer screens and from paper. – faz menção à possibilidade de o “e-book” ser lido na forma impressa em papel, característica dos “p-books” e não dos “e-books”;
- a opção D – electronic texts that cannot be printed and that are produced exclusively for personal computers and cell phones. – também está incorreta, pois afirma que os textos eletrônicos não podem ser impressos e que são produzidos exclusivamente para computadores pessoais e telefones celulares, enquanto o primeiro parágrafo informa que “an e-book is an electronic book that can be read digitally on a computer screen, a special e-book reader, a personal digital assistant (PDA), or even a mobile phone.”

QUESTÃO 58

Letra D.

Esta pergunta foca na comparação das características dos livros eletrônicos e dos livros publicados em papel. A resposta correta está na opção D, “both allow readers to decide which page they want to start reading.” pois está no texto, nas linhas 11-12 (“With e-books we can establish bookmarks that allow us to jump straight to a page when the book is opened.”), que o livro eletrônico permite que o leitor comece a sua leitura na página que quiser. Trata-se de uma característica igualmente apresentada por livros publicados em papel. As demais opções devem ser descartadas pelos seguintes motivos: – a opção A – a scanned copy of an e-book is hardly the equivalent of the original printed text. – faz menção ao fato de que uma cópia escaneada de um livro eletrônico dificilmente pode ser considerada equivalente ao texto original. Esta afirmação compara os dois tipos de livro, porém faz uma afirmação errônea sobre a equivalência entre as cópias dos textos. O texto afirma o contrário: “And it is possible to create an e-book that is the equivalent of a scanned, PDF copy of the original paper-bound text.”;

– a opção B – there are no similarities between e-books and their paper-bound ancestors. – incorre em erro ao afirmar que não há semelhanças entre os livros publicados em papel e os livros eletrônicos, quando o texto informa que existem pontos em comum, sendo um deles, por exemplo, a possibilidade de marcar páginas de leitura (“How are e-books like electronic copies of their paper-bound ancestors? With e-books we can establish bookmarks that allow us to jump straight to a page when the book is opened.”);

– a opção C – pictures and charts are better displayed in digitized electronic books. – afirma, também erroneamente, que ilustrações e tabelas podem ser mais bem mostradas quando são digitalizadas em livros eletrônicos, desconhecendo que os livros publicados em papel também podem apresentar tais ilustrações. Esta informação está no texto, sem eleger o e-book como o melhor meio para apresentar gráficos e ilustrações: “Like printed books, digitized e-books can have pictures or charts, indices, and tables of contents.”;

– a opção E – both have equivalent importance in the e-book market. – apresenta uma falsa informação, pois o livro eletrônico ainda não tem a mesma importância no mercado editorial que o livro publicado em papel e o texto não faz menção a isso. Segundo o texto, “This form of e-book is referred to as ‘digitized,’ and it currently represents the majority of the e-book market.” Depreende-se, portanto, que o e-book é líder no mercado de livros eletrônicos, e não no mercado editorial em geral.

QUESTÃO 59

Letra C.

Para acertar esta questão de compreensão, o aluno deverá ser capaz de entender o sentido da frase em destaque, que em português significa “Os e-books podem ter/vir com dicionários e guias de pronúncia embutidos”, e de identificar a alternativa que completa o enunciado de maneira a preservar esse sentido. A resposta certa é a C, visto que “may be available” (“podem estar disponíveis”) dá conta da ideia de possibilidade teórica expressa por “can have” (se os e-books podem vir com esses recursos, é porque eles já estão disponíveis), e “as an integral part of the product” (“como parte integrante do produto”) descreve o que significa “built-in”, ou seja, “embutido [no produto]”. A definição (acepção 1) de “built-in” segundo o dictionary.com é “built-in – adjective. 1. built so as to be an integral and permanent part of a larger construction. Ex.: The wall has a built-in bookcase.” As demais opções estão incorretas e devem ser descartadas pelos motivos a seguir:

– em (A), o erro está na menção ao futuro (“serão adicionados a novos modelos no futuro”);

– em (B), o erro está na generalização: segundo essa afirmativa, os recursos mencionados viriam em todos os e-books do mercado (o fragmento do texto diz que eles podem vir embutidos);

– em (D), o erro está na ideia de que os recursos podem ser fixados (“fastened”) ao produto sempre que necessário (o fragmento do texto diz que eles podem vir embutidos, logo, não são acessórios desconectáveis, que possam ser acoplados e desacoplados). Segundo o dictionary.com, o verbo *to fasten* significa: “1. to attach firmly or securely in place; fix securely to something else.; 2. to make secure, as an article of dress with buttons, clasps, etc., or a door with a lock, bolt, etc.”

– em E, o erro está na ideia de que os recursos podem ser facilmente comprados e conectados. O mesmo argumento usado para descartar a alternativa D se aplica aqui: trata-se de recursos embutidos no produto, que não podem ser conectados e desconectados à vontade.

QUESTÃO 60

Letra B.

Esta questão de compreensão das informações contidas em parte do texto testa o entendimento do aluno quanto à natureza do livro eletrônico. Para acertar, o candidato deveria notar que a opção B – allows the reader to fully interact with the text. – menciona uma das características mais importantes do “e-book”, que

é possibilitar uma interação com o texto de várias maneiras. Neste 3º parágrafo, tais características são apresentadas e explicadas: “E-books can have built-in dictionaries and pronunciation guides. The e-book is not limited to static pictures; it can also integrate video, audio, animation, and even interactive simulation. As computer games become more complex in storylines and character development, they are becoming a new evolution of literature in which the reader interacts with the story more actively rather than simply reading it.”

As demais opções contêm informações que não condizem com o que é apresentado pelo autor.

– na opção A – increases the development of romance novels. –, ainda que se faça esta referência no trecho escolhido, não está dito que o livro eletrônico aumenta o desenvolvimento dos romances, apenas que os “e-books” podem ser enviados em capítulos;

– a opção C – enables the production of new technology texts. – está incorreta porque os e-books destinam-se à leitura, não tendo a função de “produzir” textos, quer de tecnologia, quer de outros assuntos;

– a opção D – prevents the integration of computer games into the text. – afirma que o “e-book” impede a integração com o texto, em total oposição ao trecho do parágrafo: “As computer games become more complex in storylines and character development, they are becoming a new evolution of literature in which the reader interacts with the story more actively rather than simply reading it.”;

– opção E – inhibits the complexity of storylines and character development. – apresenta uma informação que não está presente neste trecho, a saber, a de que o “e-book” inibe a complexidade dos enredos e dos personagens.

QUESTÃO 61

Letra A.

Must é um verbo modal que indica dedução no contexto desta frase. “Mike está tirando notas boas no colégio por causa do *e-book* que ele comprou. Ele deve estar animado com isso”. As outras opções não expressam dedução.

QUESTÃO 62

Letra E.

O aluno deverá identificar a oração condicional tipo 2 e completar a estrutura (If + past → would), lembrando que o verb *to be* no passado ficará *were* para todas as pessoas neste caso.

QUESTÃO 63

Letra B.

Os marcadores de discurso **as** e **since** expressam ideia de causa e efeito. As outras opções não expressam esta mesma ideia.

QUESTÃO 64

Letra C.

A palavra destacada é um advérbio de modo (sufixo *-ly*).

ESPAÑHOL

QUESTÃO 65

Letra B.

É a única alternativa que expressa o ponto de vista analisador do texto com respeito às atitudes humanas.

QUESTÃO 66

Letra A.

É a única alternativa que não expressa ideia de mudança, e sim de aprovação.

QUESTÃO 67**Letra A.**

A expressão “redecoración salvadora” é indicadora de finalidade.

QUESTÃO 68**Letra E.**

O texto, que manifesta o sentido de criticar e sugerir ações, emprega a persuasão sobre mudanças de atitudes..

QUESTÃO 69**Letra A.**

O pronome **la**, usado como complemento direto, feminino e singular, retoma “vida”, referido anteriormente ao trecho. “Identidad” é um termo posterior, e não poderia ter sido retomado nessa parte do texto, e os demais embora anteriores, não se relacionam ao pronome.

QUESTÃO 70**Letra B.**

O pronome **la**, usado como complemento direto, feminino e singular, retoma “vida”, referido anteriormente ao trecho. “Identidad” é um termo posterior, e não poderia ter sido retomado nessa parte do texto, e os demais, embora anteriores, não se relacionam ao pronome.

QUESTÃO 71**Letra E.**

A alternativa E é a correta porque “cada dos por tres” é uma expressão que denota frequência, o que ocorre em “asiduamente”.

QUESTÃO 72**Letra A.**

A palavra “immutable” está indicando a impossibilidade de alteração.

FILOSOFIA**QUESTÃO 73****Letra A.**

Ao acreditar que o indivíduo nasce sem nada saber, defendem também a ideia de que o meio interfere na formação do indivíduo.

QUESTÃO 74**Letra D.**

A definição se aplica apenas ao empirismo.

QUESTÃO 75**Letra D.**

A definição da opção D se aplica ao empirismo de Locke e detalha ideias simples e complexas com adequação.

QUESTÃO 76**Letra A.**

Para os empiristas, dizer que o indivíduo é uma *tabula rasa* significa dizer que é como uma tábua em branco.

QUESTÃO 77**Letra C.**

O empirismo dá um papel coadjuvante à razão, em que ela organiza as experiências adquiridas.

QUESTÃO 78**Letra E.**

A frase é de Locke, filósofo empirista.

QUESTÃO 79**Letra B.**

As experiências externas nos levam à compreensão das coisas externas concretas, como, por exemplo, sons, cores, formas, etc.

QUESTÃO 80**Letra A.**

O empirismo faz com que o indivíduo seja um ente ativo no processo de chegada ao conhecimento através da educação.